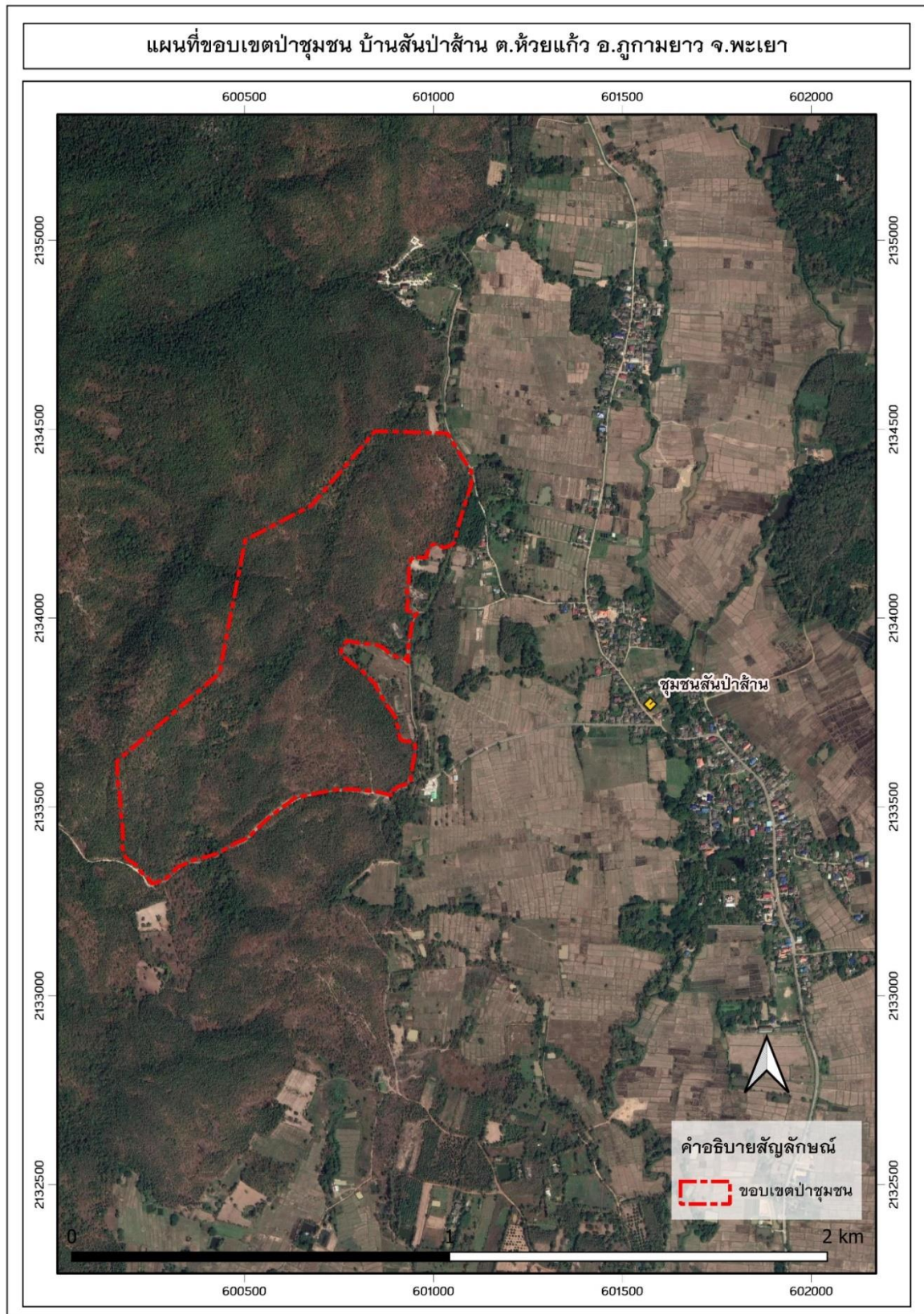




ป่าชุมชนบ้านสันป่าसान ตำบลห้วยแก้ว อำเภอภูกามยาว





ภาพที่ 5 แผนที่ภาพถ่ายดาวเทียมแสดงตำแหน่งที่ตั้งป่าชุมชนบ้านสันป่าส้าน (ขอบเขตโดยประมาณ)



ป่าชุมชนบ้านสันป่าสา ตำบลห้วยแก้ว อำเภอภูกามยาว

ลักษณะทั่วไป

ป่าชุมชนบ้านสันป่าสา ตั้งอยู่ที่ตำบลห้วยแก้ว อำเภอภูกามยาว จังหวัดพะเยา มีการจัดตั้งขึ้นเป็นหมู่บ้านเมื่อปี พ.ศ. 2539 โดยแยกออกมาจากบ้านห้วยแก้วหลวงซึ่งตั้งอยู่ติดกันทางทิศใต้ สภาพภูมิประเทศโดยทั่วไปเป็นพื้นที่ราบเชิงเขา โดยมีภูเขาอยู่ทางด้านตะวันตกของชุมชน ส่วนใหญ่เป็นพื้นที่เกษตรกรรม ทำนา ทำไร่ (ข้าวโพด มันสำปะหลัง) ทำสวน (ลำไย) และไม้ยืนต้น (สัก) ปัจจุบันมีนายสรารุส ก้อนคำ ดำรงตำแหน่งผู้ใหญ่บ้านสันป่าสา หมู่ 12

จุดเริ่มต้นของเครือข่าย/ชุมชน

ในอดีตบริเวณพื้นที่ป่าชุมชนบ้านสันป่าสาเป็นป่าที่มีสภาพเสื่อมโทรมจากการสัมปทานป่าไม้ในอดีตและการเข้าไปบุกรุกทำลายของชาวบ้านเพื่อใช้ประโยชน์จากต้นไม้และขยายพื้นที่ทำกิน อีกทั้งได้เกิดปัญหาไฟป่าลุกลามลงมายังพื้นที่เกษตรกรรมอยู่เป็นประจำ ซึ่งต่อมาชุมชนได้เล็งเห็นถึงปัญหาดังกล่าวและเกิดแนวความคิดที่จะรักษาทรัพยากรป่าไม้เอาไว้ให้เป็นสมบัติของลูกหลาน ประกอบกับมีการสำรวจแนวเขตเพื่อเตรียมการประกาศจัดตั้งเป็นอุทยานแห่งชาติแม่ปืม ในช่วงระหว่างปี พ.ศ. 2537-2552 ชุมชนจึงได้รับการสนับสนุนจากศูนย์ประสานงานป่าไม้พะเยา กรมป่าไม้ ร่วมกับชุมชนเข้าทำการสำรวจและยื่นจัดตั้งขึ้นเป็นป่าชุมชน เพื่ออนุรักษ์ ดูแลรักษา และฟื้นฟูสภาพป่าเสื่อมโทรมจนกลับมา มีความอุดมสมบูรณ์ดังเดิม ปัจจุบันป่าชุมชนบ้านสันป่าสา มีเนื้อที่ทั้งหมดประมาณ 300 ไร่ มีลักษณะเป็นป่าเต็งรัง ประกอบด้วยพันธุ์ไม้สำคัญ เช่น ไม้เต็ง ไม้เหียง ไม้พลวง สัตว์ประจำถิ่น ได้แก่ นก กระรอก ไก่ป่า หมูป่า เป็นต้น นอกจากนี้ยังเป็นแหล่งเก็บหาของป่าที่สำคัญโดยเฉพาะเห็ดเผาะ(เห็ดถอบ) ซึ่งถือเป็นแหล่งอาหารและแหล่งรายได้ที่สำคัญของคนในชุมชน ตลอดจนคนในชุมชนอื่นใกล้เคียงที่เข้ามาเก็บหาของป่าในบริเวณนี้ด้วย



กิจกรรมด้านการจัดการป่าชุมชน

แผนชุมชน

มีการจัดทำแผนพัฒนาชุมชนรายปี และแผน 3 ปี ในปัจจุบันได้ดำเนินการระหว่างปี พ.ศ. 2562-2564 ซึ่งได้มาจากการประชุมร่วมกันระหว่างสมาชิกของชุมชน รวมทั้งจัดตั้งคณะกรรมการป่าชุมชนขึ้นเพื่อร่วมกันกำหนดข้อตกลงและรูปแบบการดำเนินการด้านการจัดการไฟฟ้าและหมอกควัน

ข้อตกลง

ทางชุมชนได้ประชุมหารือเพื่อหาข้อตกลงของป่าชุมชน โดยได้รับคำแนะนำจากศูนย์ประสานงานป่าไม้พะเยา กรมป่าไม้ และอุทยานแห่งชาติแม่ปืม โดยได้ข้อตกลงร่วมกัน ดังนี้

1. หากต้องการเข้าเก็บหาของป่าในพื้นที่ป่าชุมชน ในช่วงเวลาที่มีประกาศจังหวัดห้ามทำการเผาในแต่ละปี โดยจะมีการลงทะเบียนเข้า-ออกพื้นที่อย่างเคร่งครัด
2. ห้ามพกไม้ขีด ไฟแช็ก หรืออุปกรณ์ที่จะก่อให้เกิดเปลวไฟเข้าไปในพื้นที่ป่าชุมชน
3. ห้ามจุดไฟเผา หากพบจะทำการตักเตือนในเบื้องต้น แต่หากไม่สามารถเจรจาตกลงกันได้จะแจ้งเจ้าหน้าที่ฝ่ายปกครองหรือเจ้าหน้าที่ตำรวจเพื่อดำเนินการตามขั้นตอนต่อไป
4. ห้ามตัดไม้โดยเด็ดขาด ยกเว้นมีความจำเป็นที่จะต้องนำไม้มาใช้ประโยชน์ในกิจการของส่วนรวม และต้องผ่านความเห็นชอบจากที่ประชุมของชุมชนก่อนเข้าไปใช้ประโยชน์ทุกครั้ง หากฝ่าฝืนจะมีโทษปรับตามอัตราที่ตกลงกันได้
5. ห้ามล่าสัตว์ทุกชนิดในเขตพื้นที่ป่าชุมชน หากฝ่าฝืนจะมีโทษปรับตามอัตราที่ตกลงกันได้

กิจกรรมที่ชุมชนมีส่วนร่วมในการแก้ไขปัญหาไฟฟ้าและฝุ่นควัน

1. คณะกรรมการชุมชน ชุดเฝ้าระวัง และจิตอาสา ร่วมกันชิงเผาและทำแนวกันไฟก่อนมีประกาศจังหวัดห้ามทำการเผาในแต่ละปี โดยมีความกว้างประมาณ 1-2 เมตร
2. จัดชุดเฝ้าระวังทำการอยู่เวรและลาดตระเวนเพื่อตรวจตราว่ามีไฟฟ้าเกิดขึ้นหรือไม่ ตลอดทั้งช่วงกลางวันและกลางคืน ทั้งนี้ในบางช่วงเวลาได้ทำการประสานงานเพื่อร่วมลาดตระเวนกับเจ้าหน้าที่หน่วยพิทักษ์อุทยานแห่งชาติแม่ปืม บริเวณวัดห้วยดอกฮูน
3. ปลุกป่าเป็นประจำทุกปี ระหว่างเดือนกรกฎาคม-สิงหาคม โดยการสนับสนุนกล้าไม้จากกรมป่าไม้
4. การสร้างฝายแม้ว โดยการสนับสนุนจากธนาคารเพื่อการเกษตรและสหกรณ์การเกษตร (ธกส)
5. จัดประเพณีขอฟ้าขอฝน ประมาณต้นเดือนพฤษภาคมของทุกๆ ปี เพื่อให้ฝนตกต้องตามฤดูกาล โดยได้รับความร่วมมือจากสมาชิกในชุมชน



การสื่อสารประชาสัมพันธ์ในการแก้ไขปัญหาไฟป่าและฝุ่นควัน

1. กรณีที่เกิดไฟป่าผู้นำชุมชนโทรศัพท์แจ้งให้ผู้ที่เกี่ยวข้อง ประกอบด้วยคณะกรรมการหมู่บ้านและคณะกรรมการป่าชุมชน เพื่อเข้าร่วมทำการดับไฟป่าอย่างทันท่วงที
2. ประชาสัมพันธ์เสียงตามสายเกี่ยวกับข้อปฏิบัติในช่วงประกาศจังหวัดห้ามทำการเผา

การสนับสนุนจากภาครัฐ

1. สำนักบริหารพื้นที่อนุรักษ์ที่ 15 (เชียงใหม่) อุทยานแห่งชาติแม่ปืม ร่วมกับอำเภอภูพานยาว จัดประชุมชี้แจงเพื่อสร้างการรับรู้และความเข้าใจแก่ราษฎร และลงทะเบียนผู้เก็บของป่า ตามประกาศจังหวัดห้ามทำการเผาอย่างเด็ดขาดในทุกๆ ปี
2. สำนักบริหารพื้นที่อนุรักษ์ที่ 15 (เชียงใหม่) สนับสนุนงบประมาณและอุปกรณ์ในการดับไฟป่า
3. อำเภอภูพานยาว ให้การสนับสนุนอุปกรณ์ในการดับไฟป่า ได้แก่ ไม้ตบไฟ คราด ไม้กวาด ถังน้ำ สะพายหลัง แก่คณะกรรมการป่าชุมชน
4. องค์การบริหารส่วนตำบลห้วยแก้ว ให้การสนับสนุนรถน้ำดับเพลิง เพื่อร่วมทำการดับไฟป่าในกรณีที่เกิดการลุกลามและขยายวงกว้างจนยากแก่การควบคุมได้
5. ธนาคารเพื่อการเกษตรและสหกรณ์การเกษตร (ธกส) สนับสนุนงบประมาณในการจัดทำฝายแม้ว

ข้อค้นพบเพิ่มเติม

1. การมีอาสาสมัครดับไฟป่า (อาสาไฟป่า) จำนวนกว่า 20 คนทุกๆ ปี และการร่วมเป็นจิตอาสาเพิ่มเติมอีกเป็นจำนวนมากผลสำเร็จจากการปฏิบัติงานของทีมเฝ้าระวังไฟป่า ทำให้หน่วยงานภายนอกเริ่มเห็นคุณค่าความสำคัญมากขึ้น ซึ่งได้เข้ามาสนับสนุนในรูปแบบต่างๆ ตามมา
2. มีเครือข่ายเฝ้าระวังและรักษาป่าระหว่างหมู่บ้านข้างเคียงที่มีพื้นที่ติดกัน จำนวน 3 ชุมชน ได้แก่ บ้านสันป่าส้าน บ้านกาดถีนี้อ และบ้านอิงโค้ง ทำให้เมื่อเกิดเหตุการณ์ไฟป่าจะมีเครือข่ายที่เข้ามาช่วยเหลือซึ่งกันและกันอยู่เสมอ จึงทำให้มีกำลังคนเพิ่มมากขึ้นในการดับไฟป่า
3. การมีที่ตั้งอยู่ติดกับอุทยานแห่งชาติแม่ปืม และมีหน่วยพิทักษ์อุทยานฯ ตั้งอยู่ใกล้กับชุมชน จึงได้รับการประสานความร่วมมือในการดำเนินการต่างๆ อย่างสม่ำเสมอ ในลักษณะถ้อยทีถ้อยอาศัยซึ่งกันและกัน โดยชุมชนทำหน้าที่เป็นหมู่บ้านกันชน (Buffer) เฝ้าระวังพื้นที่อุทยานฯ ในขณะที่อุทยานฯ ได้เข้ามาร่วมสนับสนุนชุมชนในการดูแลรักษาป่าชุมชนอย่างต่อเนื่อง
4. มีความใกล้ชิดกับบ้านห้วยแก้วหลวงที่ได้แยกตัวออกมาเมื่อปี พ.ศ. 2539 จึงยังคงรักษาวัฒนธรรมประเพณีหลายอย่างร่วมกัน ช่วยกันดูแลรักษาป่าทั้งทางตรงและทางอ้อม เช่น การคงพื้นที่ไว้เป็นป่าสุสานเพื่อเก็บรักษาอัฐิของบรรพบุรุษ ทำให้ไม่มีใครเข้าไปบุกรุกในบริเวณนั้น